

# 第 20 回

# 発行事業実態調査統計

(平成 29 年度版)



一般社団法人日本資金決済業協会

## はじめに

「資金決済に関する法律」（以下「資金決済法」という。）が平成22年4月1日に施行され、8年余りが経過しました。前払式支払手段の年間発行額は、平成22年度は18.2兆円、平成26年度23.4兆円、平成27年度24.0兆円と毎年増加してきましたが、平成28年度及び平成29年度は、平成27年度に比べ23.7兆円とやや減少しております。

前払式支払手段の登録・届出發行者数は、7年余り前の平成23年3月末は、1,806者（第三者型1,117者、自家型689者）、平成28年3月末は、1,830者（第三者型1,002者、自家型828者）と第三者型は減少しているものの、自家型が増加していることからほぼ横ばいで推移してきたところですが、平成28年度及び平成29年度は自家型の大幅増加（28年度は前年度比52者増、29年度は前年比55者増）により平成29年3月末は1,880者（三者型1,000者、自家型880者）、平成30年3月末は、1,909者（第三者型974者、自家型935者）となりました（発行額、発行者数は金融庁提供）。

協会では、平成10年度を1回目として第三者型発行者及び会員発行者を対象に調査を実施してきましたが、平成21年度から自家型発行者を調査対象に加え、さらに、平成22年度から規制対象となったサーバ型発行者を調査対象としてから今回が8回目の調査となりました。

本統計は、20回目として平成29年度（平成29年4月1日から平成30年3月31日）の発行状況等について取りまとめたものです。

媒体別発行額の推移では磁気型は年々減少、IC型も平成28年度以降減少していますが、サーバ型は平成29年度においては、増加しています。

今後とも、発行状況等の実態を継続的に把握するため調査を続けてまいりますので、引き続きご協力の程よろしくお願い申し上げます。

最後になりましたが、ご協力をいただいた皆様には厚く御礼申し上げます。また、本調査が発行者の皆様の参考になれば幸甚に存じます。

（注1）調査ごとの回答者が異なるため、計数には連続性はありません。

（注2）各計数は、有効回答者数を集計しています。

（注3）特殊要因については、適宜調整しています。

（注4）構成比は小数点第2位、一部、小数点第1位を四捨五入しています。

## 目次

図表1	業種別回答者数	1
図表2	業種別発行額の推移	1
図表2-1	媒体別発行額の推移	1
図表3	業種別回収額の推移	2
図表4	媒体別有効期限到来等による回収額の推移	2
図表5	業種別未使用残高の推移	2
図表6	発行額、回収額及び未使用残高の推移	3
図表7	媒体別発行額、回収額及び未使用残高の推移	3
図表8	業種別・媒体別発行者数	4
図表8-1	業種別・サーバ型発行者数推移	4
図表9	発行保証金の供託等の状況	5
図表10	前払式支払手段の金額区分別発行状況	6
図表11	媒体別プレミアム率の構成	8
図表11-1	セット販売個数によるディスカウント率の構成（サーバ型）	8
図表12	前払式支払手段の購入方法	8
図表13	前払式支払手段の業種別販売方法	9
図表14	前払式支払手段の購入事由	10
図表15	おまけポイントとの前払式支払手段の交換状況	12
図表16	媒体別加盟店の開拓及び管理の委託状況	12
図表17	媒体別取扱加盟店数	12
図表18	業種別取扱加盟店数	13
図表19	加盟店との決済回数	14
図表20	加盟店との決済手数料率	14
図表21	約款の作成交付状況	15
図表22	前払式支払手段の個人情報の取得状況	15
図表23	前払式支払手段の使用期間（使用期限）	16
図表24	前払式支払手段機能以外の附帯機能（IC型・サーバ型）	17
図表25	前払式支払手段を搭載している媒体（IC型）	17
図表26	決済時の前払式支払手段の利用方法（サーバ型）	18
図表27	情報提供の方法（サーバ型）	18
図表28	不正利用の状況	18
図表29	預り金収益計上方法	19
図表30	苦情・トラブルの主な内容	20
図表31	相談・問合せの主な内容	20
	<キャッシュレス決済の取組みについて（抜粋）>	21
	<当協会の事業活動へのご意見ご要望等（抜粋）>	22

**図表1 業種別回答者数**

(単位：者)

業 種	回答者数	内数：自家型	内数：第三者型
発行専門会社	23	3	20
百貨店	42	1	41
スーパー	79	47	32
小売業(百貨店・スーパー以外)	161	129	32
外食業	21	12	9
旅行	32	23	9
ホテル・旅館	40	28	12
通信	14	8	6
運輸	23	11	12
製造業	16	6	10
クレジット・割賦販売	45	1	44
ソフトウェア業	17	10	7
協同組合・商工会議所等	290	29	261
その他	125	57	68
合 計	928	365	563

(参考)※調査対象発行者数1899者に対する回答者(回答率48.9%) ※平成28年度回答率 49.0%

※本調査は、金融庁ホームページの“免許・許可・登録を受けている業者一覧”の「前払式支払手段発行者(平成30年3月31日現在)」を対象としております。

※本調査における「発行専門会社」とは、前払式支払手段の発行に係る業務を主たる業務とし、その収入の占める割合が全体の50%超の会社をいいます。

**図表2 業種別発行額の推移**

(単位：者、百万円)

業 種	H26年度		H27年度		H28年度		H29年度	
	発行者数	発 行 額	発行者数	発 行 額	発行者数	発 行 額	発行者数	発 行 額
発行専門会社	18	1,493,037	16	1,584,210	20	1,732,945	23	1,862,590
百貨店	37	129,268	39	148,085	41	145,242	39	139,190
スーパー	60	1,782,059	67	1,931,986	63	1,985,785	68	1,775,736
小売業(百貨店・スーパー以外)	154	181,439	130	248,431	142	276,258	148	319,098
外食業	18	28,485	20	34,729	20	22,182	15	29,191
旅行	38	90,308	36	110,672	35	84,020	29	90,136
ホテル・旅館	30	1,209	30	1,942	34	2,111	31	1,779
通信	11	102,151	11	107,435	9	85,308	10	83,501
運輸	17	1,443,103	18	1,528,051	18	1,623,498	17	1,809,449
製造業	8	988	7	926	10	21,735	10	39,669
クレジット・割賦販売	38	2,289,293	46	2,996,459	43	3,304,579	41	3,799,224
ソフトウェア業	7	10,192	9	38,073	8	22,040	12	274,424
協同組合・商工会議所等	222	68,823	280	61,847	252	104,772	253	140,315
その他	98	13,567,542	108	12,692,039	112	11,269,808	111	10,358,323
合 計	756	21,187,897	817	21,484,885	807	20,680,282	807	20,722,625

**図表2-1 媒体別発行額の推移**

(単位：百万円)

区 分	H24	H25	H26	H27	H28	H29
紙型	698,573	760,276	659,460	685,756	634,505	648,445
磁気型	231,988	193,767	206,375	203,092	160,611	128,632
IC型	11,995,070	12,598,020	12,951,274	13,092,097	12,731,651	12,440,672
サーバ型	6,679,529	7,105,017	7,370,788	7,503,940	7,153,514	7,504,876
合 計	19,605,160	20,657,080	21,187,896	21,484,886	20,680,281	20,722,625

図表3 業種別回収額の推移

(単位：者、百万円)

業 種	H26年度		H27年度		H28年度		H29年度	
	発行者数	回 収 額	発行者数	回 収 額	発行者数	回 収 額	発行者数	回 収 額
発行専門会社	17	1,460,442	16	1,561,395	20	1,707,933	23	1,827,759
百貨店	37	132,262	40	150,325	42	146,541	42	140,769
スーパー	71	1,777,846	78	1,927,130	74	1,982,695	78	1,769,118
小売業(百貨店・スーパー以外)	160	190,906	141	248,961	154	274,891	158	315,328
外食業	20	26,939	24	32,203	23	20,143	18	27,202
旅行	39	88,609	37	97,478	36	88,841	31	87,095
ホテル・旅館	30	1,408	32	2,089	36	2,151	37	1,776
通信	11	102,325	11	107,191	10	74,177	11	89,464
運輸	21	1,435,992	23	1,514,424	23	1,620,183	21	1,799,806
製造業	13	1,314	12	945	12	21,248	13	38,411
クレジット・割賦販売	43	2,275,998	50	2,835,329	46	3,292,712	45	3,772,752
ソフトウェア業	7	10,218	9	37,867	9	22,005	13	270,724
協同組合・商工会議所等	234	71,568	302	63,470	274	108,775	280	141,538
その他	103	13,566,975	116	12,688,950	121	11,268,331	118	10,350,670
合 計	806	21,142,802	891	21,267,757	880	20,630,626	888	20,632,412

図表4 媒体別有効期限到来等による回収額の推移

(単位：百万円)

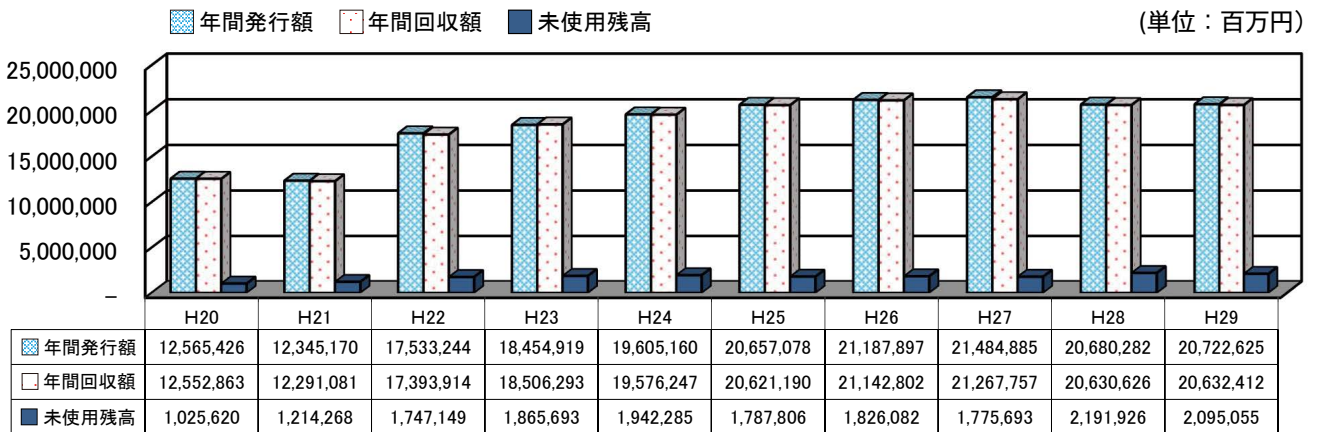
区 分	H26年度	H27年度	H28年度	H29年度
紙型	8,188	3,124	5,058	3,193
磁気型	732	806	290	120
I C型	404	604	742	956
サーバ型	1,336	7,367	22,107	5,925
合 計	10,660	11,901	28,197	10,194

図表5 業種別未使用残高の推移

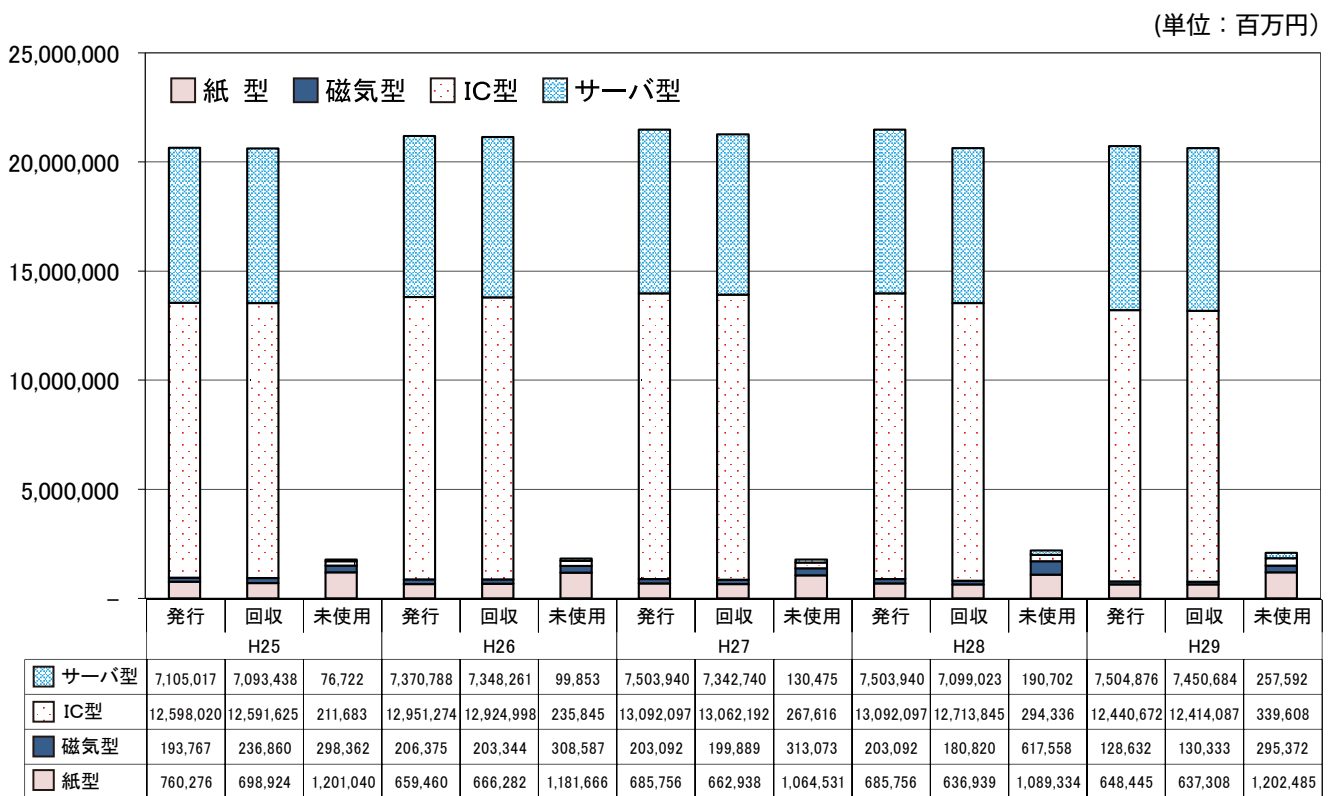
(単位：者、百万円)

業 種	H26年度		H27年度		H28年度		H29年度	
	発行者数	金 額	発行者数	金 額	発行者数	金 額	発行者数	金 額
発行専門会社	17	331,145	16	349,344	20	384,081	23	432,419
百貨店	37	221,814	40	284,990	42	256,648	42	252,394
スーパー	71	96,761	78	98,944	74	106,684	78	129,313
小売業(百貨店・スーパー以外)	160	19,144	142	19,579	153	20,391	157	20,979
外食業	19	15,818	24	10,245	23	13,502	18	14,204
旅行	39	218,861	37	216,126	36	227,682	31	230,138
ホテル・旅館	28	2,732	31	2,814	35	3,805	36	2,642
通信	11	10,180	11	11,439	10	351,723	11	11,715
運輸	22	132,732	23	146,836	22	137,070	20	173,908
製造業	14	17,491	15	17,381	13	24,593	15	25,955
クレジット・割賦販売	43	550,024	50	392,598	47	444,898	45	551,049
ソフトウェア業	7	901	9	3,215	8	1,494	12	11,319
協同組合・商工会議所等	239	99,053	303	98,617	275	93,797	282	94,518
その他	101	109,426	115	123,565	120	125,558	118	144,502
合 計	808	1,826,082	894	1,775,693	878	2,191,926	888	2,095,055

図表6 発行額、回収額及び未使用残高の推移



図表7 媒体別発行額、回収額及び未使用残高の推移



図表8 業種別・媒体別発行者数

(単位：者)

業 種	発行者数	媒体別発行状況			
		紙型	磁気型	I C型	サーバ型
発行専門会社	23	5	4	7	12
百貨店	42	42	9	-	16
スーパー	79	68	7	3	22
小売業(百貨店・スーパー以外)	161	76	58	6	37
外食業	20	13	1	-	6
旅行	32	32	-	-	4
ホテル・旅館	40	38	2	-	3
通信	12	3	1	-	8
運輸	22	16	12	8	2
製造業	16	14	-	-	2
クレジット・割賦販売	45	32	2	9	22
ソフトウェア業	13	1	-	1	12
協同組合・商工会議所等	285	255	30	6	10
その他	123	51	29	15	44
合 計	913	646	155	55	200

(注) 複数回答

図表8-1 業種別・サーバ型発行者数推移

(単位：者)

業 種	H23	H24	H25	H26	H27	H28	H29
発行専門会社	5	8	8	7	7	11	12
百貨店	8	12	11	11	14	16	16
スーパー	3	2	3	6	14	22	22
小売業(百貨店・スーパー以外)	12	14	18	13	19	26	37
外食業	4	5	3	3	7	5	6
旅行	-	3	3	3	2	4	4
ホテル・旅館	-	2	1	1	3	3	3
通信	6	6	7	10	9	7	8
運輸	1	1	1	3	1	1	2
製造業	-	-	-	-	1	2	2
クレジット・割賦販売	9	13	15	17	22	24	22
ソフトウェア業	6	12	12	6	8	8	12
協同組合・商工会議所等	-	1	1	2	3	7	10
その他	18	26	32	37	38	41	44
合 計	72	105	115	119	148	177	200

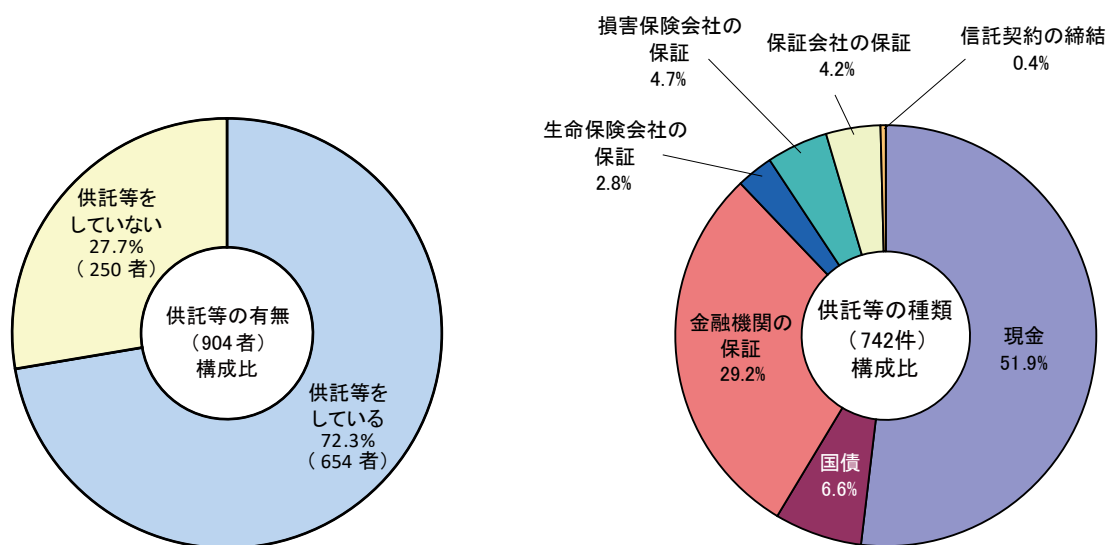
(注) 複数回答

図表9 発行保証金の供託等の状況

(単位：者、件)

供託等をしている者	現金による供託		385
	有価証券による 供託	国債	49
		政府保証債	-
		金融債	1
		その他	-
		小計	50
	保全契約	金融機関の保証	217
		生命保険会社の保証	21
		損害保険会社の保証	35
		保証会社の保証	31
小計	304		
信託契約	小計	3	
654	合計	742	
供託等をしていない者	未使用残高が供託等が必要な基準額以下		227
	供託義務を免除される銀行等に該当		18
	回答なし		5
250	合計	250	
904	回答数計	992	

(注) 複数回答





図表10 前払式支払手段の金額区分別発行状況 その1

① 金額表示型（磁気型・I C型・サーバ型は減算使いきり型）の金額区分別種類数

(単位：種類、%)

金額区分	紙型		磁気型		I C型		サーバ型	
	種類数	構成比	種類数	構成比	種類数	構成比	種類数	構成比
500円以下	382	35.4	23	9.6	1	9.1	14	6.1
500円超 1,000円以下	375	34.7	36	15.1	-	0.0	20	8.7
1,000円超 3,000円以下	26	2.4	50	20.9	2	18.2	34	14.8
3,000円超 5,000円以下	92	8.5	35	14.6	-	0.0	37	16.2
5,000円超 10,000円以下	112	10.4	38	15.9	2	18.2	42	18.3
10,000円超 20,000円以下	35	3.2	30	12.6	1	9.1	28	12.2
20,000円超 30,000円以下	13	1.2	12	5.0	1	9.1	20	8.7
30,000円超 50,000円以下	24	2.2	10	4.2	2	18.2	21	9.2
50,000円超 100,000円以下	16	1.5	4	1.7	2	18.2	10	4.4
100,000円超	5	0.5	1	0.4	-	0.0	3	1.3

(注)「種類」は、各金額区分別に発行されている前払式支払手段の合計

② 物品・数量表示型の換算金額区分別種類数

(単位：種類、%)

金額区分	紙型	
	種類数	構成比
500円以下	10	6.1
500円超 1,000円以下	9	5.5
1,000円超 3,000円以下	23	14.1
3,000円超 5,000円以下	31	19.0
5,000円超 10,000円以下	39	23.9
10,000円超 20,000円以下	19	11.7
20,000円超 30,000円以下	18	11.0
30,000円超	14	8.6

③ 金額表示・加減算型（IC型）の入金額等区分別種類数

(単位：種類、%)

金額区分	最低入金額		最低入金単位		入金上限額	
	種類数	構成比	種類数	構成比	種類数	構成比
1円	14	23.0	19	31.1	-	-
1円超 100円以下	-	-	-	-	-	-
100円超 500円以下	2	3.3	1	1.6	-	-
500円超 1,000円以下	38	62.3	40	65.6	-	-
1,000円超 3,000円以下	3	4.9	1	1.6	4	6.3
3,000円超 5,000円以下	2	3.3	-	-	2	3.1
5,000円超 10,000円以下	-	-	-	-	2	3.1
10,000円超 20,000円以下	-	-	-	-	18	28.1
20,000円超 30,000円以下	-	-	-	-	9	14.1
30,000円超 50,000円以下	1	1.6	-	-	21	32.8
50,000円超 100,000円以下	-	-	-	-	4	6.3
100,000円超	1	1.6	-	-	4	6.3

図表10 前払式支払手段の金額区分別発行状況 その2

④ 金額表示・加減算型（サーバ型）の入金額等区分別種類数

(単位：種類、%)

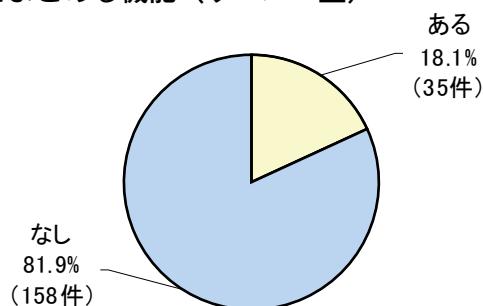
金額区分	最低入金額		最低入金単位		入金上限額	
	種類数	構成比	種類数	構成比	種類数	構成比
1円	30	14.9	77	39.1	-	-
1円超 100円以下	8	4.0	5	2.5	-	-
100円超 500円以下	22	10.9	16	8.1	-	-
500円超 1,000円以下	108	53.7	86	43.7	-	-
1,000円超 3,000円以下	13	6.5	4	2.0	-	-
3,000円超 5,000円以下	7	3.5	3	1.5	3	1.5
5,000円超 10,000円以下	6	3.0	4	2.0	4	2.0
10,000円超 20,000円以下	3	1.5	1	0.5	6	3.0
20,000円超 30,000円以下	1	0.5	-	-	21	10.3
30,000円超 50,000円以下	2	1.0	1	0.5	57	28.1
50,000円超 100,000円以下	1	0.5	-	-	56	27.6
100,000円超	-	-	-	-	35	17.2
上限なし	-	-	-	-	21	10.3

⑤ 金額表示・加減算型（磁気型）の入金額別等区分種類数

(単位：種類、%)

金額区分	最低入金額		最低入金単位		入金上限額	
	種類数	構成比	種類数	構成比	種類数	構成比
1円	1	1.1	13	14.4	-	-
1円超 100円以下	-	-	-	-	-	-
100円超 500円以下	-	-	-	-	-	-
500円超 1,000円以下	47	51.6	54	60.0	-	-
1,000円超 3,000円以下	7	7.7	3	3.3	-	-
3,000円超 5,000円以下	16	17.6	8	8.9	-	-
5,000円超 10,000円以下	18	19.8	11	12.2	3	3.2
10,000円超 20,000円以下	2	2.2	1	1.1	5	5.4
20,000円超 30,000円以下	-	-	-	-	29	31.2
30,000円超 50,000円以下	-	-	-	-	35	37.6
50,000円超 100,000円以下	-	-	-	-	19	20.4
100,000円超	-	-	-	-	2	2.2

⑥ 複数の前払式支払手段をまとめる機能（サーバ型）



⑦ 複数の前払式支払手段をまとめる機能がある場合の内訳（サーバ型）

(単位：種類、%)

金額区分	内訳	
	種類数	構成比
10,000円未満	1	2.6
10,000円以上 30,000円未満	5	12.8
30,000円以上 50,000円未満	6	15.4
50,000円以上 100,000円未満	9	23.1
100,000円以上 500,000円未満	6	15.4
500,000円以上 1,000,000円未満	1	2.6
100,000円超	3	7.7
上限なし	8	20.5

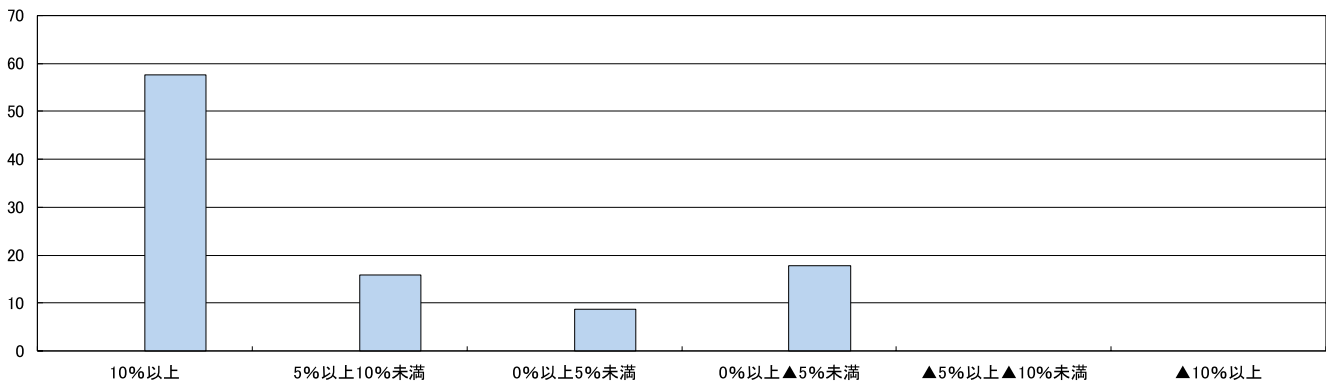
図表11 媒体別プレミアム率の構成

(単位：者、%)

プレミアム率	紙型	磁気型	IC型	サーバ型	計	構成比
10%以上	67	41	5	-	113	57.7
5%以上 10%未満	13	18	-	-	31	15.8
0%以上 5%未満	7	10	-	-	17	8.7
0%以上 ▲5%未満	29	5	1	-	35	17.9
▲5%以上 ▲10%未満	-	-	-	-	-	0.0
▲10%以上	-	-	-	-	-	0.0

(注) 前払式支払手段金額と販売金額に差がある前払式支払手段を集計した。

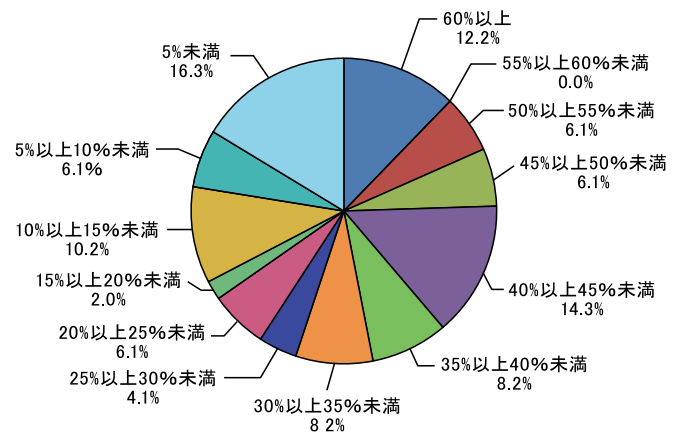
プレミアム率の構成比



図表11-1 セット販売個数によるディスカウント率の構成 (サーバ型)

(単位：個数、%)

ボリュームディスカウント率	個数	構成比
60%以上	6	12.2
55%以上 60%未満	0	0.0
50%以上 55%未満	3	6.1
45%以上 50%未満	3	6.1
40%以上 45%未満	7	14.3
35%以上 40%未満	4	8.2
30%以上 35%未満	4	8.2
25%以上 30%未満	2	4.1
20%以上 25%未満	3	6.1
15%以上 20%未満	1	2.0
10%以上 15%未満	5	10.2
5%以上 10%未満	3	6.1
5%未満	8	16.3



図表12 前払式支払手段の購入方法

(単位：者)

購入方法	紙型	磁気型	IC型	サーバ型
現金	590	133	54	157
銀行口座からの引落とし・振込	130	6	8	48
クレジット	62	6	23	72
他の前払式支払手段 (有償ポイントを含む)	7	1	3	16
収納代行	7	-	-	25
その他	17	9	6	20

その他内容の内訳

◆紙型 ・商品返品時のお取替え ・売掛金 ・中古品買い取り代金 ・MMK端末	◆IC型 ・クレジットからオートチャージ ・銀行口座からオートチャージ	◆サーバ型 ・商品返品時の返金 ・携帯キャリア課金 ・プラットフォーム決済 ・コンビニ払い ・中古品買い取り代金（オークション含む）
--	---	---

図表13 前払式支払手段の業種別販売方法

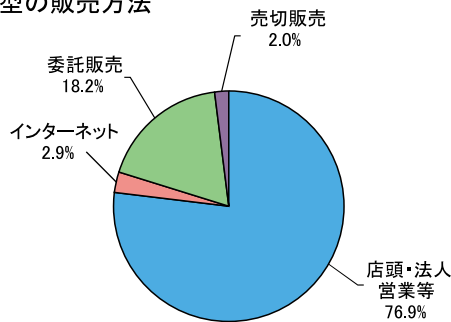
(単位：%)

業種	紙型				磁気型				IC型				サーバ型			
	直接販売		間接販売		直接販売		間接販売		直接販売		間接販売		直接販売		間接販売	
	店頭・法人営業	インターネット	委託販売	売切り販売	店頭・法人営業	インターネット	委託販売	売切り販売	店頭・法人営業	インターネット	委託販売	売切り販売	店頭・法人営業	インターネット	委託販売	売切り販売
発行専門会社	29.6	3.4	41.9	5.0	21.3	8.3	34.8	10.8	40.6	2.3	42.8	-	35.0	15.0	41.4	8.6
百貨店	95.0	0.0	0.3	-	55.6	-	-	-	-	-	-	-	99.6	-	0.4	-
スーパー	90.4	-	2.3	-	85.7	-	-	-	42.7	-	24.0	-	94.9	-	0.6	-
小売業(百貨店・スーパー以外)	83.1	2.7	3.6	1.3	99.5	0.5	-	-	100.0	-	-	-	84.6	5.7	4.3	-
外食業	78.4	3.9	10.0	-	100.0	-	-	-	-	-	-	-	89.8	10.2	-	-
旅行	89.7	3.4	0.6	0.0	-	-	-	-	-	-	-	-	70.6	3.1	26.3	-
ホテル・旅館	87.8	2.1	2.2	-	-	-	-	-	-	-	-	-	100.0	-	-	-
通信	47.8	16.0	2.9	0.0	-	-	100.0	-	-	-	-	-	1.3	66.6	8.5	23.6
運輸	82.5	-	4.7	0.3	58.3	-	-	-	87.1	-	0.4	-	100.0	-	-	-
製造業	47.0	0.4	10.0	6.9	-	-	-	-	-	-	-	-	43.5	24.3	23.4	8.9
クレジット・割賦販売	59.2	2.3	7.2	3.2	-	-	-	-	35.8	32.0	10.0	-	43.3	27.3	21.2	3.5
ソフトウェア業	1.5	-	98.5	-	-	-	-	-	-	-	100.0	-	4.4	62.2	27.6	5.8
協同組合・商工会議所等	73.7	0.1	15.3	3.5	74.3	-	9.0	-	83.3	-	16.7	-	80.0	10.0	10.0	-
その他	61.9	0.6	20.0	3.8	96.6	-	3.4	-	72.0	2.0	26.0	-	33.7	38.3	22.9	0.6

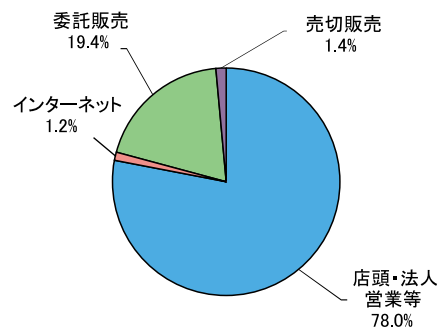
(注) 回答者の推計である。

(注) 間接販売・・・代理店販売等

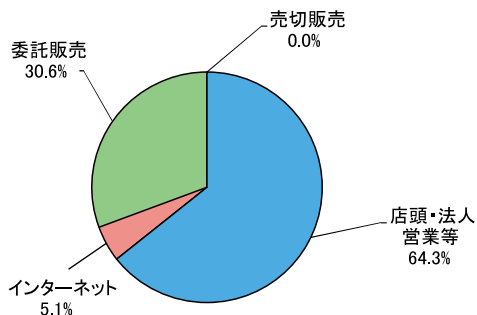
紙型の販売方法



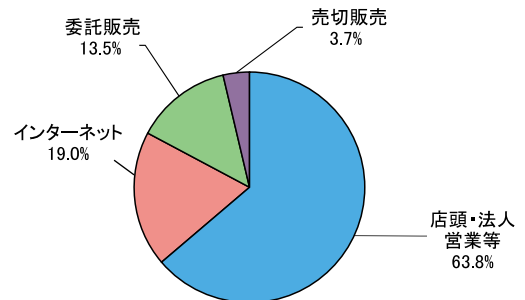
磁気型の販売方法



IC型の販売方法



サーバ型の販売方法



**図表14 前払式支払手段の購入事由 その1**

(注) 回答者の推計である。

① 紙型

(単位：%)

業 種	購入者(個人) 自身で使う	購入者(個人) の贈答用	法人の福利・厚生 用として使う	法人のノベルティ・ 販促用	その他
発行専門会社	6.7	50.7	9.9	27.7	5.0
百貨店	7.2	75.0	6.4	7.9	3.6
スーパー	27.6	63.3	2.5	6.5	0.1
小売業(百貨店・スーパー以外)	53.2	30.6	6.9	9.2	0.0
外食業	23.6	48.0	12.9	15.5	-
旅行	31.3	17.8	38.5	10.0	2.4
ホテル・旅館	22.8	45.7	12.3	16.2	3.1
通信	54.5	-	8.0	36.5	1.0
運輸	56.2	17.1	18.0	8.7	-
製造業	31.5	42.3	6.2	10.0	10.0
クレジット・割賦販売	19.0	47.2	12.6	17.8	3.4
ソフトウェア業	98.3	0.2	-	1.5	-
協同組合・商工会議所等	20.4	47.9	9.6	9.0	13.0
その他	38.1	33.6	8.2	13.6	6.4
構 成 比	27.2	45.7	10.1	10.2	6.8

② 磁気型

(単位：%)

業 種	購入者(個人) 自身で使う	購入者(個人) の贈答用	法人の福利・厚生 用として使う	法人のノベルティ・ 販促用	その他
発行専門会社	79.5	10.5	-	5.0	5.0
百貨店	18.2	60.8	3.0	18.0	-
スーパー	99.2	0.5	0.3	-	-
小売業(百貨店・スーパー以外)	98.3	1.5	0.2	-	-
外食業	100.0	-	-	-	-
旅行	-	-	-	-	-
ホテル・旅館	80.0	10.0	-	10.0	-
通信	80.0	5.0	-	15.0	-
運輸	93.6	6.4	-	-	-
製造業	-	-	-	-	-
クレジット・割賦販売	-	-	-	-	-
ソフトウェア業	-	-	-	-	-
協同組合・商工会議所等	89.2	7.5	2.2	0.3	0.8
その他	88.6	1.8	5.0	4.6	-
構 成 比	90.9	5.3	1.7	2.0	0.2

図表14 前払式支払手段の購入事由 その2

③ IC型

(単位：%)

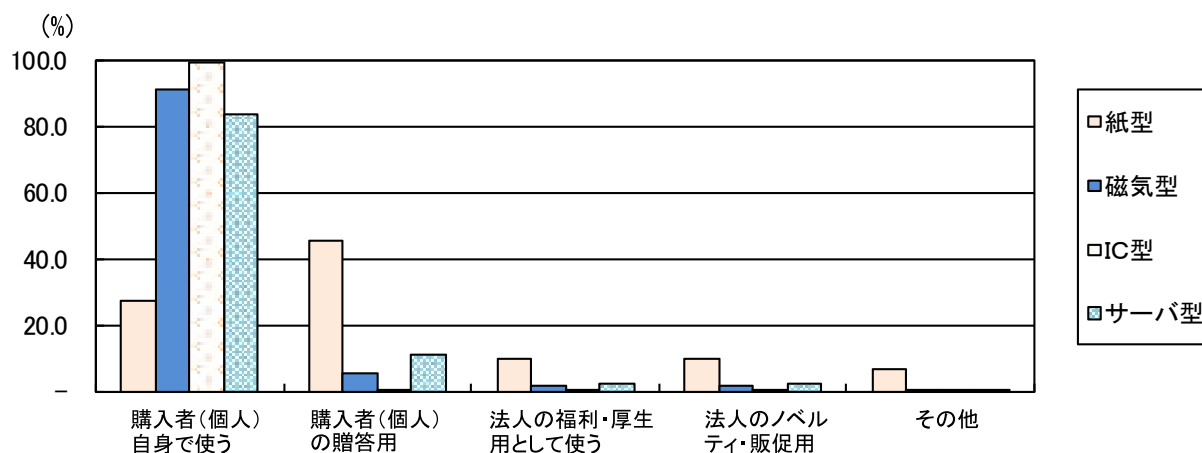
業 種	購入者(個人) 自身で使う	購入者(個人) の贈答用	法人の福利・厚生 用として使う	法人のノベルティ・ 販促用	その他
発行専門会社	97.7	1.3	-	1.0	-
百貨店	-	-	-	-	-
スーパー	97.5	2.5	-	-	-
小売業(百貨店・スーパー以外)	98.3	1.7	-	-	-
外食業	-	-	-	-	-
旅行	-	-	-	-	-
ホテル・旅館	-	-	-	-	-
通信	-	-	-	-	-
運輸	100.0	-	-	-	-
製造業	-	-	-	-	-
クレジット・割賦販売	100.0	-	-	-	-
ソフトウェア業	90.0	-	10.0	-	-
協同組合・商工会議所等	100.0	-	-	-	-
その他	99.9	-	-	0.1	0.0
構 成 比	99.2	0.4	0.2	0.1	0.0

④ サーバ型

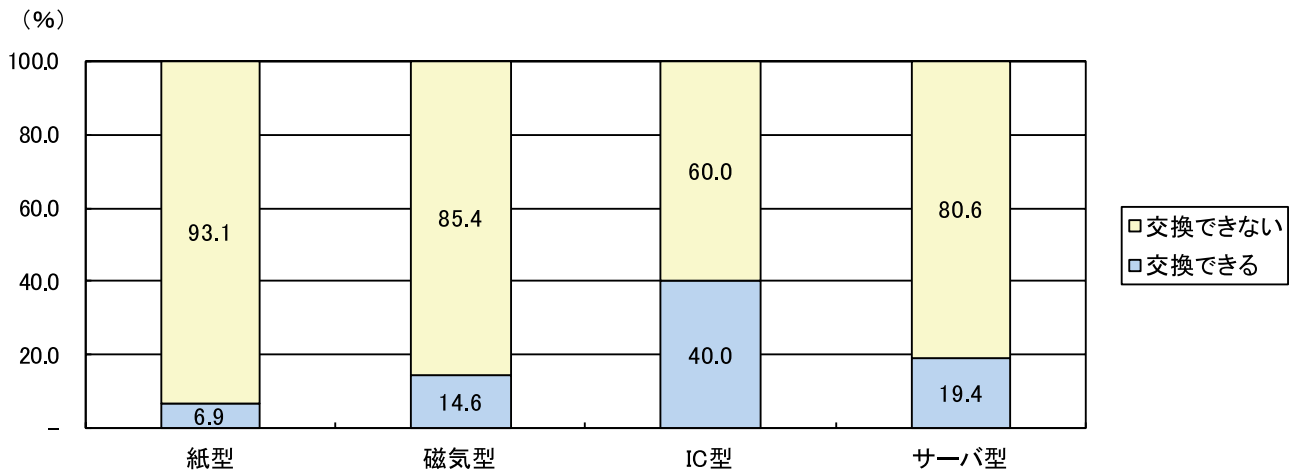
(単位：%)

業 種	購入者(個人) 自身で使う	購入者(個人) の贈答用	法人の福利・厚生 用として使う	法人のノベルティ・ 販促用	その他
発行専門会社	90.7	5.1	2.4	1.8	-
百貨店	35.8	50.3	3.1	8.6	2.2
スーパー	92.6	4.3	-	2.7	0.5
小売業(百貨店・スーパー以外)	84.1	13.7	0.8	1.4	-
外食業	73.2	21.8	2.5	2.5	-
旅行	22.8	20.1	42.1	15.0	-
ホテル・旅館	97.7	2.3	-	-	-
通信	92.3	7.6	0.1	-	-
運輸	100.0	-	-	-	-
製造業	69.8	28.5	1.5	0.3	-
クレジット・割賦販売	91.9	5.1	0.6	2.4	-
ソフトウェア業	100.0	-	-	-	-
協同組合・商工会議所等	93.9	4.1	2.0	-	-
その他	86.2	8.3	3.0	2.1	0.5
構 成 比	83.7	11.3	2.3	2.4	0.3

⑤ 媒体別購入事由の比較



図表15 おまけポイントとの前払式支払手段の交換状況



図表16 媒体別加盟店の開拓及び管理の委託状況

(単位：者、%)

委託状況	紙型	磁気型	I C型	サーバ型	計	構成比
委託している	107	11	24	46	188	30.9
委託していない	312	32	15	62	421	69.1
合計	419	43	39	108	609	100.0

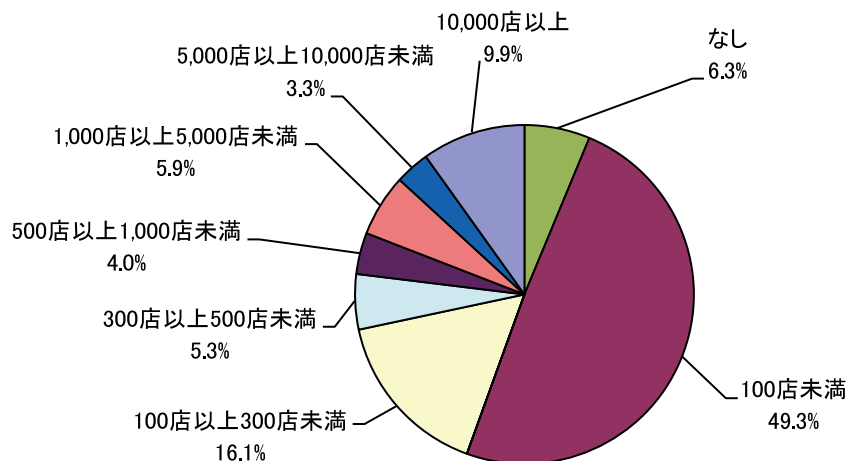
図表17 媒体別取扱加盟店数 その1

① 国内

(単位：者、%)

国内店舗数	紙型	磁気型	I C型	サーバ型	計	構成比
なし	21	6	5	6	38	6.3
100店未満	226	31	9	33	299	49.3
100店以上 300店未満	79	1	2	16	98	16.1
300店以上 500店未満	25	-	-	7	32	5.3
500店以上 1,000店未満	17	1	1	5	24	4.0
1,000店以上 5,000店未満	21	1	2	12	36	5.9
5,000店以上 10,000店未満	17	1	-	2	20	3.3
10,000店以上	17	2	19	22	60	9.9
合計	423	43	38	103	607	100.0

媒体別取扱加盟店数 (国内)



図表17 媒体別取扱加盟店数 その2

② 国外

(単位：者、%)

国内店舗数	紙型	磁気型	IC型	サーバ型	計	構成比
なし	416	43	38	85	582	96.5
100店未満	1	-	-	1	2	0.3
100店以上 300店未満	-	-	-	1	1	0.2
300店以上 500店未満	-	-	-	1	1	0.2
500店以上 1,000店未満	-	-	-	1	1	0.2
1,000店以上 5,000店未満	-	-	-	-	-	-
5,000店以上 10,000店未満	-	-	-	-	-	-
10,000店以上	-	-	-	16	16	2.7
合計	417	43	38	105	603	100.0

図表18 業種別取扱加盟店数

① 国内

(単位：者)

業種	~99	100~299	300~499	500~999	1,000~4,999	5,000~9,999	10,000~
発行専門会社	5	1	1	-	2	5	9
百貨店	27	16	10	3	-	-	-
スーパー	23	5	-	1	1	-	2
小売業(百貨店・スーパー以外)	21	3	2	-	4	-	1
外食業	4	2	1	-	-	-	-
旅行	3	1	1	1	-	-	2
ホテル・旅館	13	-	-	-	-	-	-
通信	1	-	-	-	-	-	1
運輸	8	1	1	-	1	1	5
製造業	2	-	-	-	3	-	1
クレジット・割賦販売	5	2	2	3	7	8	29
ソフトウェア業	2	2	-	-	2	-	-
協同組合・商工会議所等	153	54	11	12	8	4	1
その他	32	11	3	4	8	2	9
合計	299	98	32	24	36	20	60

② 国外

(単位：者)

業種	~99	100~299	300~499	500~999	1,000~4,999	5,000~9,999	10,000~
発行専門会社	-	1	-	1	-	-	1
百貨店	1	-	-	-	-	-	-
スーパー	-	-	-	-	-	-	-
小売業(百貨店・スーパー以外)	-	-	-	-	-	-	-
外食業	1	-	-	-	-	-	-
旅行	-	-	-	-	-	-	-
ホテル・旅館	-	-	-	-	-	-	-
通信	-	-	-	-	-	-	-
運輸	-	-	-	-	-	-	-
製造業	-	-	-	-	-	-	-
クレジット・割賦販売	-	-	-	-	-	-	11
ソフトウェア業	-	-	1	-	-	-	-
協同組合・商工会議所等	-	-	-	-	-	-	-
その他	-	-	-	-	-	-	4
合計	2	1	1	1	-	-	16



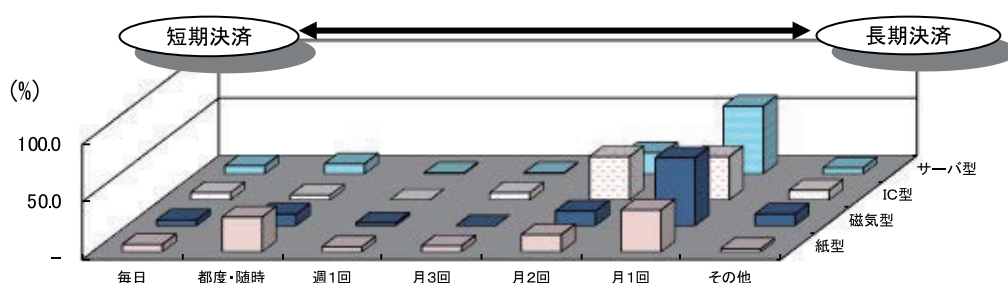
図表19 加盟店との決済回数

① 業種別決済回数

(単位：者、%)

業 種	毎日	都度又は 随時	週1回	月3回	月2回	月1回	2ヶ月に 1回	その他
発行専門会社	2	3	1	2	6	20	-	-
百貨店	-	-	-	-	2	54	-	1
スーパー	3	2	-	2	6	22	-	-
小売業(百貨店・スーパー以外)	4	2	-	-	4	24	-	-
外食業	2	1	-	-	-	4	-	-
旅行	-	3	-	-	-	7	-	1
ホテル・旅館	-	1	-	-	-	12	-	-
通信	-	-	-	-	1	1	-	1
運輸	2	1	-	1	5	9	-	2
製造業	-	3	-	-	-	3	-	2
クレジット・割賦販売	1	4	-	3	35	29	-	8
ソフトウェア業	-	1	-	-	3	2	-	-
協同組合・商工会議所等	23	115	18	17	32	39	-	8
その他	4	12	2	2	15	41	-	3
合 計	41	148	21	27	109	267	-	26
構 成 比	6.4	23.2	3.3	4.2	17.1	41.8	-	4.1

② 媒体別決済回数



図表20 加盟店との決済手数料率

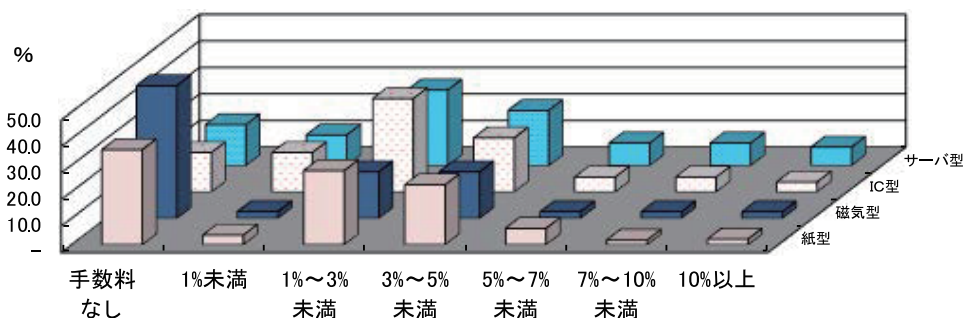
① 業種別決済手数料率

(単位：者、%)

業 種	手数料なし	1%未満	1%~3% 未満	3%~5% 未満	5%~7% 未満	7%~10% 未満	10%以上
発行専門会社	4	4	13	7	6	5	3
百貨店	9	-	10	38	-	-	-
スーパー	19	-	5	5	1	-	-
小売業(百貨店・スーパー以外)	16	2	7	2	4	1	-
外食業	4	1	1	1	-	-	-
旅行	2	1	5	2	1	-	-
ホテル・旅館	9	-	1	-	2	-	1
通信	2	-	-	-	1	-	-
運輸	8	4	7	4	1	2	1
製造業	2	-	3	-	-	-	1
クレジット・割賦販売	3	14	38	30	10	4	2
ソフトウェア業	1	1	1	2	1	1	-
協同組合・商工会議所等	109	10	82	46	12	5	6
その他	30	4	21	14	5	5	8
合 計	218	41	194	151	44	23	22
構 成 比	31.5	5.9	28.0	21.8	6.3	3.3	3.2

(注) 複数回答

② 媒体別決済手数料率

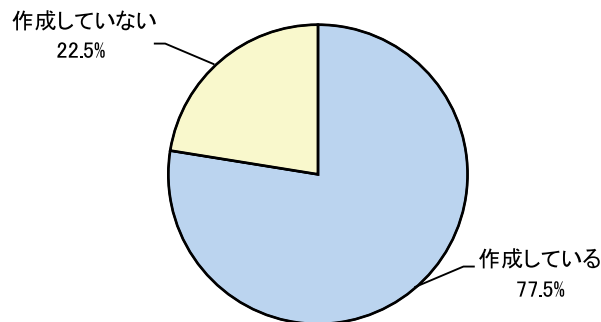


図表21 約款の作成交付状況

(単位：%)

区 分	紙 型 構成比	磁気型 構成比	I C型 構成比	サーバ型 構成比	合 計 構成比
前払式支払手段に常に添付している	30.1	16.8	18.5	28.0	26.8
利用者から求められれば、交付できる	11.5	14.4	21.7	15.1	13.5
利用者から求められれば、提示できる	10.3	14.9	13.0	8.9	10.8
利用場所（加盟店等）に掲示している	3.5	19.8	7.6	7.1	7.1
ホームページに提示している	10.7	9.9	37.0	39.4	19.3
作成していない	34.0	24.3	2.2	1.5	22.5

(注) 複数回答



図表22 前払式支払手段の個人情報の取得状況

(単位：%)

金額区分	紙 型		磁気型		I C型		サーバ型	
	取得する	取得しない	取得する	取得しない	取得する	取得しない	取得する	取得しない
発行専門会社	12.5	87.5	0.3	99.7	45.6	54.4	34.9	65.1
百貨店	4.2	95.8	-	100.0	-	-	21.3	78.8
スーパー	5.3	94.7	69.9	30.1	80.0	20.0	81.0	19.0
小売業（百貨店・スーパー以外）	17.6	82.4	3.0	97.0	-	100.0	27.7	72.3
外食業	12.7	87.3	-	100.0	-	-	-	100.0
旅行	29.8	70.2	-	-	-	-	31.8	68.3
ホテル・旅館	19.1	80.9	-	100.0	-	-	70.0	30.0
通信	50.0	50.0	-	100.0	-	-	41.8	58.3
運輸	34.3	65.7	-	100.0	68.6	31.4	100.0	-
製造業	37.3	62.7	-	-	-	-	50.0	50.0
クレジット・割賦販売	6.6	93.4	-	100.0	54.1	45.9	75.4	24.6
ソフトウェア業	0.2	99.8	-	-	30.0	70.0	25.1	74.9
協同組合・商工会議所等	9.9	90.1	14.7	85.3	66.7	33.3	50.0	50.0
その他	25.0	75.0	17.1	82.9	57.2	42.8	53.9	46.1

図表23 前払式支払手段の使用期間（使用期限）

① 媒体別使用期間（使用期限）の有無

（単位：件、％）

区 分	紙 型		磁気型		I C型		サーバ型		合 計	
	件数	構成比	件数	構成比	件数	構成比	件数	構成比	件数	構成比
な し	462	71.4	84	55.3	31	55.4	103	46.6	680	63.2
あ り	185	28.6	68	44.7	25	44.6	118	53.4	396	36.8
合 計	647	100.0	152	100.0	56	100.0	221	100.0	1,076	100.0

② 使用期間（使用期限）

（単位：件、％）

使用期間	紙 型		磁気型		I C型		サーバ型		合 計	
	件数	構成比	件数	構成比	件数	構成比	件数	構成比	件数	構成比
1 年	33	17.3	13	19.1	4	15.4	40	22.9	90	19.6
2 年	25	13.1	6	8.8	3	11.5	41	23.4	75	16.3
3 年	26	13.6	41	60.3	4	15.4	34	19.4	105	22.8
5 年	61	31.9	-	0.0	2	7.7	33	18.9	96	20.9
10 年	2	1.0	-	0.0	10	38.5	6	3.4	18	3.9
年月指定	27	14.1	2	2.9	-	0.0	4	2.3	33	7.2
その他	17	8.9	6	8.8	3	11.5	17	9.7	43	9.3
合 計	191	100.0	68	100.0	26	100.0	175	100.0	460	100.0

③ 使用期間（使用期限）の表示

（単位：件）

区 分	紙型	磁気型	I C型	サーバ型	合 計
使用期限：○年○月○日	113	8	1	32	154
発行日から○年	58	10	2	25	95
最終利用日から○年	1	50	20	93	164
その他	4	1	3	17	25
使用期間を表示	12	-	-	-	12
合 計	188	69	26	167	450

図表24 前払式支払手段機能以外の附帯機能（IC型・サーバ型）

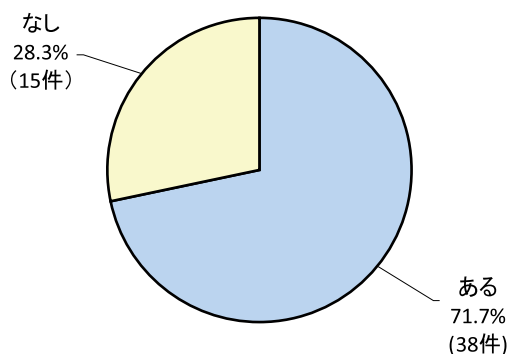
（単位：件、％）

各種の機能	IC型		サーバ型	
	件数	構成比	件数	構成比
ポイントカード機能	24	21.6	58	55.8
クレジットカード機能	18	16.2	12	11.5
I D（身分証明書）機能	17	15.3	2	1.9
入退出管理機能	18	16.2	5	4.8
キャッシュカード機能	10	9.0	1	1.0
会員証機能	18	16.2	17	16.3
その他の機能	6	5.4	9	8.7
合 計	111	100.0	104	100.0

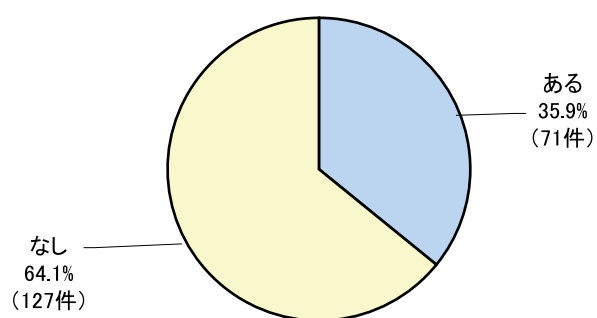
（注1）複数回答

（注2）プリペイドカードとしての前払式支払手段にどのような他の機能が搭載されているか調査したものである。

IC型



サーバ型



図表25 前払式支払手段を搭載している媒体（IC型）

（単位：件、％）

各種の機能	IC型	
	件数	構成比
カード	52	88.1
スマートフォン・携帯電話	4	6.8
その他	3	5.1
合 計	59	100.0

その他内容の内訳

- ・キーホルダー
- ・時計
- ・ストラップ
- ・シール
- ・活動量計

図表26 決済時の前払式支払手段の利用方法（サーバ型）

（単位：件、％）

各種の機能	サーバ型	
	件数	構成比
店舗でカード等を提示・交付	145	54.1
パソコンやスマートフォン等でインターネットに接続し番号等を入力	60	22.4
スマートフォンのアプリで番号等を入力	27	10.1
店舗でスマートフォンのアプリに表示させてバーコードやQRコードを提示・交付	18	6.7
その他	18	6.7
合 計	268	100.0

その他内容の内訳

- ・携帯電話で番号を入力
- ・電話注文による番号等を確認
- ・専用電話で受付
- ・読取端末に初期設定したスマートフォンをかざし、利用
- ・仮想アイテムと引き換え
- ・店舗で生体認証等を提示
- ・自動引き落とし

図表27 情報提供の方法（サーバ型）

（単位：件、％）

各種の機能	サーバ型	
	件数	構成比
インターネット上のホームページでの閲覧	85	81.7
チャージ機での閲覧	11	10.6
電子メールでの送信	8	7.7
合 計	104	100.0

図表28 不正利用の状況

① 不正利用の有無

（単位：者）

区 分	不正利用あり	不正利用なし	回答なし	計
紙型	17	603	26	646
磁気型	-	152	3	155
I C 型	2	51	2	55
サーバ型	25	172	3	200

（注）未遂・既遂の両方を含む。

## ② 不正利用の手口

(単位：件)

手口	紙型	磁気型	IC型	サーバ型
偽造	2	-	-	2
有効期限の改ざん・有効期限切れカードの故意の使用	2	-	-	-
使用済み券の使用	6	-	-	-
換金目的に釣銭の強要	1	-	-	-
なりすましによる不正ログイン	-	-	-	8
架空請求等の詐欺	-	-	-	5
悪質加盟店によるプリペイドカードでの支払い要求	-	-	-	5
その他	6	-	2	13

### その他内容の内訳

<p>◆紙型</p> <ul style="list-style-type: none"> <li>盗難</li> <li>フリマサイトでカタログギフト券の券番を讀取り、利用</li> </ul> <p>◆IC型</p> <ul style="list-style-type: none"> <li>盗難され、オートチャージ機能を利用</li> </ul>	<p>◆サーバ型</p> <ul style="list-style-type: none"> <li>他人のクレジットカード番号の盗用</li> <li>他人のクレジットカードによるチャージ</li> <li>番号の盗用</li> <li>ランサムウェアなどを利用した詐欺</li> </ul>
--	--

## 図表29 預り金収益計上方法

(単位：者)

方法	件数
発行年度に収益計上している	348
引換え年度に収益計上し、未使用額は5年目決算時に収益計上している	361
その他	75

### その他の内訳

<ul style="list-style-type: none"> <li>引き換え年度に収益計上</li> <li>引き換え年度に収益計上し、未利用額は有効期限の属する事業年度に収益計上</li> <li>有効期限の属する事業年度に収益計上</li> <li>有効期限の属する事業年度の次の事業年度に収益計上</li> <li>発行から10年目（10年目の他、2年目、1年目の場合あり）の決算時に収益計上</li> <li>未使用額は5年目（5年の他、3年、1年の場合あり）の決算時に収益計上</li> </ul>
---

**図表30 苦情・トラブルの主な内容**

(単位：件)

内 容	件 数
払戻し（お釣りを含む）	91
利用できる店舗・商品等	82
有効期限	69
残高確認やその方法	20
利用履歴	18
その他	40

**その他の内容の内訳**

- ・磁気不良、読み取りエラー
- ・紛失・盗難、残高補償
- ・システム障害
- ・誤チャージ、入金キャンセル
- ・カードの再発行
- ・端末変更時の残高データ引継ぎの方法又は引き継ぎの失敗
- ・利用者本人の死亡時の対応
- ・電話問い合わせ窓口がない
- ・コールセンター、サービスカウンターの対応
- ・前払式支払手段の廃止
- ・古い商品券の時効
- ・利用可能店舗の閉鎖
- ・利用方法
- ・チャージされていないカードを交付された
- ・加盟店運営状況
- ・通信速度
- ・利用制限
- ・悪質加盟店での利用・架空請求の詐欺被害
- ・ギフト包装（のし）がない

**図表31 相談・問合せの主な内容**

(単位：件)

内 容	件 数
利用できる店舗・商品等	294
払戻し（お釣りを含む）	212
有効期限	207
残高確認やその方法	89
利用履歴	61
その他	51

**その他の内容の内訳**

- ・磁気不良、読み取りエラー
- ・紛失・盗難・破損、残高補償
- ・システム障害
- ・カードの再発行
- ・端末変更時の残高データ引継ぎの方法又は引き継ぎの失敗
- ・利用者本人の死亡時の対応
- ・電話問い合わせ窓口がない
- ・コールセンター、サービスカウンターの対応
- ・店舗のオペレーションミス
- ・古い商品券の時効
- ・利用可能店舗の閉鎖
- ・利用方法
- ・購入方法
- ・加盟店運営状況
- ・通信速度
- ・利用制限
- ・架空請求の詐欺被害について
- ・ギフト包装（のし）について
- ・スクラッチの削りすぎ（番号の判読ができない）

<キャッシュレス決済の取組みについて（取組みの状況及び訪日外国人対応の課題等）>

◆キャッシュレス決済の取組み状況

（単位：件）

内容	件数
取り組む予定あり、検討中	67
取り組む予定なし、未定	86

◆キャッシュレス決済の取組み予定の内容（抜粋）

今後、希望がある加盟店に対しタブレットによるキャッシュレス決済に取り組みたいと考えている。
電子マネー端末の導入
委託販売先からご相談があれば振込での決済は検討したい。
ギフトカードタイプを計画中
店内の自動販売機、テナント店での利用等を、1枚のICカードですべて決済できるように対応を考えている（現状は未だ未対応）。諸外国の方に対応すべく言語の壁を乗り越えるべく努力をしている。
クレジットカード、主要電子マネー、インターネット決済に対応済で、現在は順次POS連動、決済会社の範囲を拡大している。
カード媒体から、モバイル媒体への移行を検討
ギフトのデジタル化（ギフトコード）検討
スマートフォン決済（QRコード決済）などを検討中
クレジットカード決済を全店で順次導入予定
サーバ型電子マネーを本年度中に導入予定

◆訪日外国人対応の課題等

内容	件数
販売方法	20
カード券面及び利用規約への多言語表記	35
帰国時の払戻対応	24
その他	21

その他の内訳

- ・ホームページへ5ヶ国語の簡易版カード使用方法の掲載を検討
- ・販売員研修、顧客リピート対応など



## ＜当協会の事業活動へのご意見ご要望等（抜粋）＞

<b>◆発行事業実態調査統計について（抜粋）</b>
他企業の媒体別発行状況や発行保証金の供託状況等が、参考になっている。
実態調査結果については、日常業務や経営計画策定時に業界動向を確認するための参考資料として活用している。
Web 調査（Web にて回答・送信）を希望。1 度回答したデータが翌年度も残っている様な仕組みにすれば、回答者数の増加、輸送コストの減少が見込まれる。
当調査書の書き方について、HP にて公表していただきたい。
今回の調査が 20 回目ということで一つの節目となるかと思うが、引き続き有用な統計資料となるよう微力ながらご協力させていただく。
<b>・・・今後、統計として得たい事項等について</b>
市場での電子決済ニーズが高まっている。従来の紙型からサーバ型に選択肢を増やした件数や、今後サーバ型へ移行する予定の業者数を把握したい。
媒体別の前払式支払手段の種類（ギフト、ゲーム、音楽等）毎の発行額や利用額の推移等がわかればとても参考になる。 一方で、全ての設問を毎年継続して調査する必要があるかについては是非検討いただき、できるだけ調査を簡素化していただきたい。
業態については、百貨店、スーパー、小売業と分かれているが、百貨店、スーパー、コンビニエンスストア、ドラッグストア、小売業という分け方にいただければ、更に参考になる。
供託金の取戻し状況
<ul style="list-style-type: none"> <li>・他企業・組織等と提携したサービスの実施状況</li> <li>・最新技術動向や環境変化を取り入れた前払式支払手段の研究状況（いずれも主たる業態、提携形態・媒体による限定はしない）</li> </ul>
分類について「紙」「磁気」「IC」「サーバ」となっているが、「サーバ」には「磁気を使用しているもの」「IC を利用しているもの」「Web を利用しているもの」がある。店頭で利用するものと Web で利用するものを同一区分で集計しているため比較が困難で、当社の課題が見えにくいと感じている。
今後のキャッシュレスの方向性やメインとなっていく決済手段が知りたい。
<b>◆協会の事業活動について（抜粋）</b>
法改正等がありましたら、具体的な告知を行っていただきたい。
相談員（専門家やアドバイザー）の設置をしてほしい。
<ul style="list-style-type: none"> <li>・金融庁との意見交換会、各種研修・セミナーは大変有用である。引続き開催をお願いしたい。</li> <li>・研修会・セミナーのテーマとしては、例えば「金融当局の近時の懸念点や傾向」、「注意したい諸手続・届出のポイント」等。</li> </ul>
今後も引き続きセミナー等に参加させていただき、最新情報を学ばせていただきたい。
協会における各種情報の共有や法改正に関する解説や対応など大変助かっている。

**第 20 回発行事業実態調査統計  
(平成 29 年度版)**

調査・集計 一般社団法人日本資金決済業協会  
東京都千代田区九段南 3-8-11  
飛栄九段ビル 7 階  
Tel 03-6272-9255 / Fax 03-3556-6260  
(無断複写複製を禁じます。)